

DOKTORI ÉRTEKEZÉS TÉZISEI

**A ZÖLDHÁLÓZAT TERVEZÉS METODIKAI
FEJLESZTÉSE BUDAPEST PEREMTERÜLETÉNEK
PÉLDÁJÁN**

Almási Balázs

**Budapest
2007**

A doktori iskola

megnevezése: Budapesti Corvinus Egyetem
Tájépítészet és Döntéstámogató Rendszerek
(4.6. Interdiszciplináris Agrártudományok)

tudományága: *4.1.Növénytermesztési és kertészeti tudományok*

vezetője: **Harnos Zsolt, MHAS**
tanszékvezető egyetemi tanár
Budapesti Corvinus Egyetem
Matematika és Informatika Tanszék

Témavezető: **Dr. M. Szilágyi Kinga, CSc.**
egyetemi tanár
Budapesti Corvinus Egyetem
Kert- és Településépítészeti Tanszék

A jelölt a Budapesti Corvinus Egyetem Doktori Szabályzatában előírt valamennyi feltételnek eleget tett, az értekezés műhelyvitájában elhangzott észrevételeket és javaslatokat az értekezés átdolgozásakor figyelembe vette, ezért az értekezés védési eljárásra bocsátható.

.....
Az iskolavezető jóváhagyása

.....
A témavezető jóváhagyása

A MUNKA ELŐZMÉNYEI

A városi és városkörnyéki **zöldfelületek jelentős átalakulása** ment végbe a rendszerváltás óta eltelt időben. Különösen **Budapest peremterületén**¹ szembetűnő a változás. Ez az egyik indoka, hogy miért pont a peremterületekkel foglalkozik e dolgozat. A másik, hogy a városbelső (belső zóna) közhasználatú zöldfelületének jelentős bővítése a már meglévő beépítések miatt elképzelhetetlen. Az átmeneti zóna rozsdáövezeteiben még rejlenek lehetőségek, azonban területileg a növekedés itt sem lesz jelentős. Az elővárosi zóna és az azt övező településgyűrű viszont óriási bővítési potenciállal rendelkezik, legalább akkorával, mint a XIX. századi Európa nagyvárosai a nagy közpark építések korában. Az itt lejátszódó folyamatok azonban a közhasználatú zöldfelület fejlesztésének ellenébe mutatnak. A téma aktualitását jelzi a még meglévő zöldfelületekre nehezedő óriási beépítési szándékok generálta nyomás, amely ha nem lépünk, felemészti a peremterületek kulcsfontosságú zöldfelületét.

A budapesti agglomerációban a biológiailag aktív felületek gyorsuló mértékű csökkenésével, nagy kiterjedésű területek beépítésre szánt területté történő átminősítésével és beépítésével olyan **kedvezőtlen folyamatok** zajlanak, amelyek a térség hosszú távon fenntartható fejlődésének lehetőségét veszélyeztetik. E folyamat **két alapvető meghatározó tényezője**: a **szuburbanizáció** – az utóbbi években némiképp csökkenő – tempója, illetve a **zöldmezős beruházások** területpazarló, napjainkban is töretlen burjánzása.

A jelenlegi gyakorlat szerint zöldfelületi rendszer csak koncepcionálisan, terv szinten létezik. Elvértve akad egy-egy a gyakorlatban is megvalósított projekt, vagy akár részprojekt, amely határozott stratégiára építve hosszú távon egy konkrét rendszer építésére vállalkozna. **A megvalósult zöldfelületi beruházások pusztán a zöldfelületi rendszer elemeit, részelemeit gyarapítják, s csak ritkán húzódik meg a háttérben koncepcionális rendszerépítés.** Illetve a rendszerépítés is pusztán elemek sorolásából áll, a rendszer életre keltése, működésének generálása elmarad.

A KITŰZÖTT CÉLOK

Céljaim megfogalmazásánál a város új reneszánszának idilli képe lebegett szemeim előtt, melyben a városi lét ismét vonzó életformává válik, s lakóit nem a kényszer, hanem egyfajta láthatatlan kötődés tartja egyben, helyben. E kötődés kialakulásában a szabadon bejárható zöldtér-struktúra – mely behálózza a települések, a táj „minden” porcikáját – rendkívül fontos szerepet játszik. Ez az a térstruktúra ugyanis, amely meghatározza társadalmi létezésünk külső fizikai környezetét, erőteljesen

¹ Értelmezésben a külső kerületek (a X. és a XX. kerület egy részével kiegészítve, illetve a XI. és II. kerület belső részeinek kivételével), illetve az agglomeráció fővárossal szomszédos belső településgyűrűje (egyres a fővárostól távol eső településrészek kivételével) tartoznak ebbe a területbe.

befolyásolja életünk minőségét. Ez a zöldtér-struktúra pedig maga a *zöldhálózat*, melynek egyelőre sokak számára még észrevehetetlen változásai egyre távolabb repítenek minket ettől az idilli képtől. Céljaim megfogalmazásának háttérében e folyamat megállításának, megfordításának szándéka húzódik meg. Céljaim tehát:

- Elemezni a köz, a városi közösség által jelenleg szabadon hozzáférhető (zöld)terek szerepét, értékét, jelentőségét, valamint feltárni újabb terek közhasználatba történő bevonásának a lehetőségét.
- A zöldfelület-tervezés metodikájának korszerűsítésével létrehozni – a zöldfelületi rendszer tervezéssel összhangban – egy önálló zöldhálózat tervezési módszertant, amely az ökológiai és a településszerkezeti szerepek mellett erőteljesebben képes érvényt szerezni a települési zöldfelület társadalmi funkcióinak.
- A rekreációs célú városi zöldfelület tervezés többszintű hierarchiájának vizsgálata, differenciáltságának kimutatása és az elemzésen alapuló esetleges kibővítése.
- Igazolni a jelenlegi zöldfelület-tervezési metodikában a városi peremterületek rekreációs szerepének alulreprezentáltságát, és kidolgozni a speciális adottságaikra épülő zöldhálózati stratégiát.

A KUTATÁS MÓDSZERE

A települési zöldstruktúra tervezési metodikája

Hipotézisem szerint a hazai zöldfelület- és településtervezési gyakorlat nem fordít kellő figyelmet a város peremterületén a zöldfelület társadalmi funkciójának kellő érvényesülésére. A gyakorlatban jelentkező hiányosságok orvoslásához a tervezési metodika újra strukturálására van első lépésben szükség.

A metodika megújításához először áttekintettem, értékeltem és kiegészítettem a zöldfelületi tervezés jelenlegi fogalom rendszerét. A hipotézis igazolásához feltártam a rendszerváltást követő privatizációs folyamatok következtében megváltozott tulajdonviszonyok társadalomra gyakorolt hatásait, a közhasználatú mentális és fizikai térstruktúra szempontjából. E térstruktúra változásainak negatív tendenciái felhívják a figyelmet a még meglévő közhasználatú zöldfelületek társadalmi jelentőségére. Ezt követően megvizsgáltam néhány aktuális nemzetközi kutatási projektben és tervezéseméleti munkában a városias térségek zöldfelületi rendszerének felépítését és/vagy a zöldfelület társadalmi funkciójának érvényre jutását, különös tekintettel a peremterületekre vonatkozóan. Ezt követően a hazai településrendezési és zöldfelület tervezési gyakorlat elemzésén keresztül igazoltam a hipotézist, miszerint a jelenlegi tervezési módszertan nem képes valódi súlyához mérten megjeleníteni a zöldfelületi rendszer sokrétű – ezen belül legfőképp társadalmi – feladatkörét és hatásait. A tervezési folyamat gyenge pontjainak

felkutatását követően javaslatot tettem ezek kiküszöbölésére, egy új kétpilléres rendszer létrehozásával.

Zöldhálózat a peremterületen

Az új tervezési struktúra megalapozása után, az új metodika szerinti társadalmi funkciókat kiszolgáló zöldfelületi alrendszer hierarchiáját (fizikai, funkcionális, mentális és minőségi) vizsgáltam részletesen. Újabb hipotézist állítottam fel, miszerint a peremterületen a zöldfelületi rendszer társadalmi, rekreációs szerepkörének megfelelő érvényesüléséhez a zöldfelületi hierarchia kibővítésére van szükség.

A hipotézis igazolására első lépésként, a jogszabályi környezet közhasználatú zöldfelületi elemrendszerének elemzése révén, valamint a budapesti peremterületet érintő tervek, programokra támaszkodva rámutattam a többszintű zöldfelületi tervezés hiányosságaira. A hazai és külföldi köztér- és parkhasználati kutatások, valamint tervezési gyakorlat tapasztalatait figyelembe véve, kibővíttem a többszintű zöldfelületi tervezés hierarchikus rendszerét. A köztér- és parkhasználati vizsgálatokat tovább elemezve, feltártam a peremterületek speciális zöldhálózati igényeit. Az igények birtokában megvizsgáltam a célterület adottságait is, majd az eredményekre alapozva vázoltam a peremterületek közhasználatú zöldfelületi struktúrájának stratégiáját.

EREDMÉNYEK, KÖVETKEZTETÉSEK ÉS JAVASLATOK

A szakmai nevezéktan megújítása

A fogalmak tisztázása fejezetben rámutatok a *zöldfelületi rendszer* fogalmának rendkívüli komplexitására, illetve a fogalomban rejlő apró önellentmondásokra. Az egyértelmű, egzakt szakmai kifejezőmód elősegítése, valamint a zöldfelületi tervezés hatékonyabb érdekérvényesítése érdekében **újradefiniálom** a kifejezést. A definíció a zöldfelület definíciójára épül, csak kiterjeszti annak jelentését, olyan többletjelentést generál, mely **a zöldfelületi rendszert** egy „organikus szövetként” fogja fel, amely aktív kapcsolatban áll a környezetével, vagyis a települési szöveggel. Az új definíció egyértelműen a zöldfelület városökológiai és település-szerkezeti szerepét hangsúlyozza. Megalkottam egy „új” **kifejezést** a *zöldhálózatot* (a közhasználatú zöldfelületek térbeli rendszerét), amely viszont a zöldfelületek társadalmi, gazdasági és esztétikai szerepének kiszolgálásában vesz elsősorban részt. **A zöldstruktúra definiálásával egy gyűjtőfogalom jön létre, mely integrálni képes magában az új értelemben vett zöldfelületi rendszert és a zöldhálózatot is.** Így létrejön egy új nevezéktani rendszer, amely a tervezési metodikát új alapokra helyezi.

A közhasználatú zöldterek rendszerének elemzéséből levont következtetések

Az alfejezetben **rávilágítok a szabadon bejárható zöldterek** (amelyeknek a legnagyobb hányadát a zöldhálózat teszi ki) **pszichikai és fizikai szűkülésének folyamatára**, melyet elsősorban a privatizáció következményeként létrejövő tulajdonváltások generáltak. Habár a jogi változások nagy része már lejátszódott, a folyamat társadalmi hatása (tudatosodása) még várat magára. A bizonytalan, alapvető emberi jogokat is érintő (mozgásszabadság kérdése) helyzet kezelése fontos társadalompolitikai kérdés. Konkrét **példákon keresztül szemléltetem a folyamat egyes összetevőit**, valamint javaslatokat fogalmazok meg a folyamat lassítása, vagy akár megfordítása érdekében (pl. rekreációs mezők létrehozása).

A vázolt folyamatok figyelmeztetnek a **hazánkban eddig jelentőségén alul kezelt közhasználatú zöldtér-struktúra** erőteljes átalakulására, mely tendencia társadalmi következményei egyelőre még kiszámíthatatlanok. Az intenzív változások a közép- és a nagyvárosok környékére koncentrálnak. A folyamatok helyszíne egyértelműen **a tájépítész szakma közbelépését követeli meg**.

Javaslat összeállítása a külföldi zöldfelület tervezési gyakorlat eredményeinek hazai alkalmazására

A külföldi zöldfelület tervezési gyakorlatban a **zöldfelületek társadalmi tényezői jóval erőteljesebben vannak jelen, mint itthon**. A *Londoni stratégiai park projekt* tanulmányozása rámutatott, hogy **meg kell vizsgálni a regionális parkok létesítésének lehetőségét a hazai zöldfelületi tervezésben**. A SAUL nemzetközi kutatási program pedig felhívja a figyelmet, hogy a városias térségek zöldfelületi fejlesztése katalizátorként hat a térség gazdasági fejlődésére, és fontos szerepet játszik a társadalmi jólét megteremtésében. Rámutat, hogy a városi peremterületek zöldhálózata főszerepet játszhat ebben a fejlődési folyamatban. A londoni *Green Arc* projekt felhívja a figyelmet a határokon átívelő zöldhálózati stratégia kialakításának fontosságára. A tanulmányozott angol, úgynevezett CROW törvény (Countryside and Rights of Way Act) pedig, többek között kötelezi a hatóságokat, hogy megadott határidőn belül készítsenek az egész ország területére, **az összes közhasználatú szabadteret ábrázoló összesítő térképeket**. Javasolom ilyen térképek hazai gyakorlatban történő alkalmazását.

Javaslatok kidolgozása a hazai zöldhálózati tervezés jogszabályi környezetének módosításához

Elemzem a célterületet érintő országos és budapesti törvényt, rendeletet, tervet, programot, és megvizsgálom a településökológiai-városszerkezeti, valamint a társadalmi-rekreációs funkciók érvényesülését és hatását, valamint állást foglalom néhány lényeges szakterületi tervezés-metodikai kérdésben.

Megállapítom, hogy az egymásra épülő tervi hierarchiában **az utóbbi egy-két évben megfigyelhető egy pozitív irányú változás a zöldfelületek megítélésében**. Az

elmozdulások a hazai építésügyi szabályozásban **elsősorban városökológiai és településszerkezeti indíttatásúak**. Azonban a szabályozásban megjelenő joghézagok és a késlekedésnek köszönhetően a várt hatások csak igen kismértékű változást fognak előidézni a közeljövőben. Fel kell hívjam továbbá a figyelmet, hogy **a zöldfelületek társadalmi szempontjai egyáltalán nem, vagy csak igen ritkán, esetleg áttételesen épülnek csak be a hazai építésügyi szabályozásba**.

Az alfejezetben belül a vizsgált BVKSZ módosításának (BÉK-tervezet) aktualitása miatt az összehasonlító értékelést követően, konkrét javaslatokat is megfogalmazok a jogszabályi környezet negatív tendenciáinak megszüntetése érdekében.

A TSZT értékelése során felhívom a figyelmet, hogy **a tervi ábrázolás pusztán tervezett állapotának megjelenítése mellett, a jelenlegi területfelhasználás ábrázolása is szükséges**, különben a tervek nehezen értelmezhetővé válnak, és túlságosan idealisztikus képet festenek a kevésbé szakavatottak számára. Majd rávilágítok a szerkezeti terv ábrázolástechnikájának hátulütőire is, melyek a zöldfelületek torzított megjelenítését teszik csak lehetővé. **Javaslom tehát a zöldfelületi rendszer településökológiai-városszerkezeti funkcióinak megjelenítésénél a biológiai aktivitásérték alapján történő kategorizálást** (területfelhasználási egységenként külön színnel), a valós ökológiai kiegyenlítő hatás, valamint a városszerkezeti struktúra realisabb feltárása érdekében.

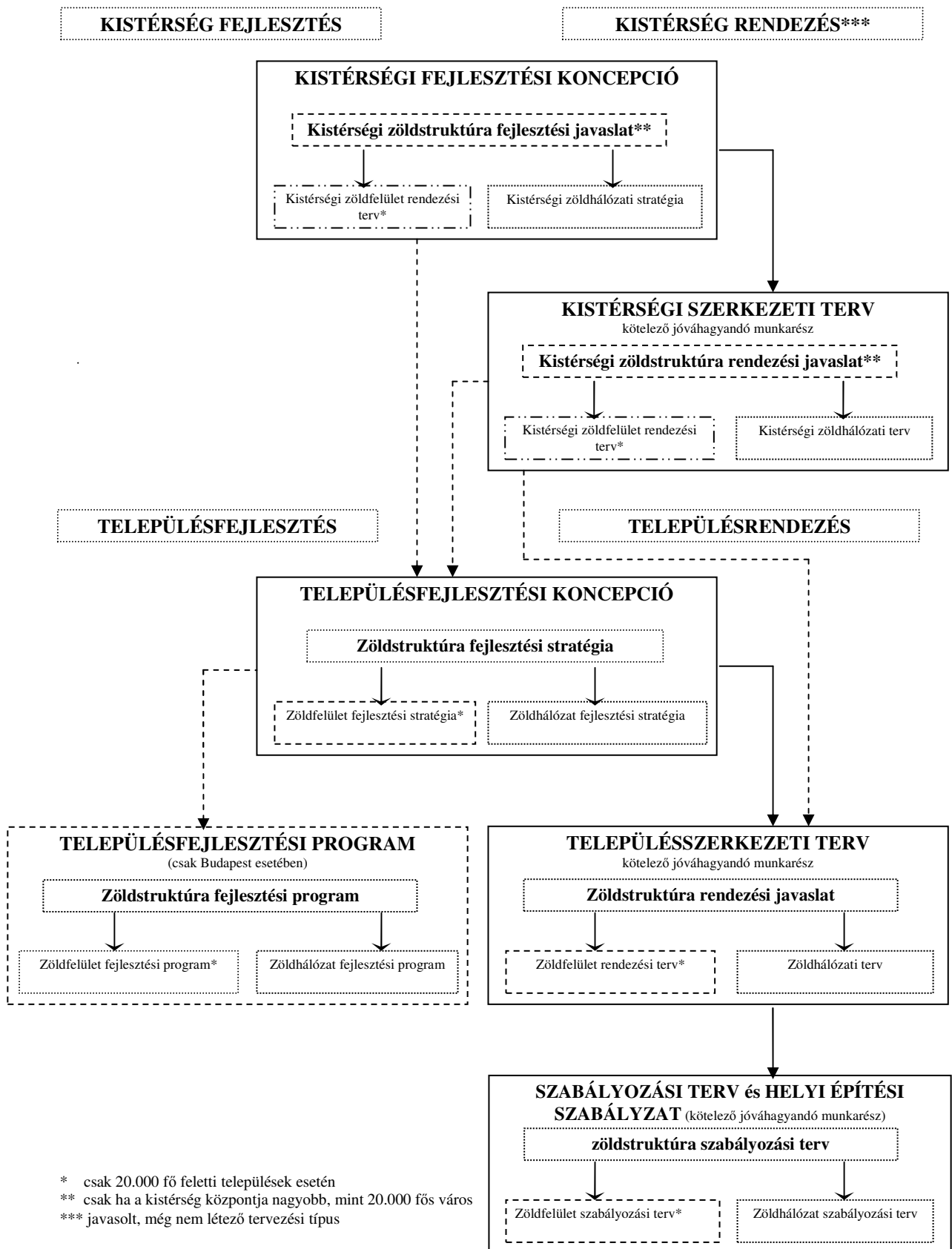
Javaslat kidolgozása az elkülönített zöldhálózati és zöldfelületi munkarész kialakítására a zöldstruktúra tervezésben

Megállapítom, hogy a településtervezési folyamatban a társadalmi kérdéseken túl a zöldfelületek általános érvényesülése is igen rossz helyzetet tükröz hazánkban. **Javaslom tehát a tervezési folyamat reformját**, amely nem az eddig felhalmozott tudáson túlmutató, új tudományos eredményektől várja a megoldást, hanem – a legfrissebb tudományos eredmények felhasználása mellett – jelenlegi tudásunk részbeni átstrukturálásával az eddiginél jóval meggyőzőbb, hatékonyabb megjelenítésre képes.

Az *alappillérek* alfejezetben a zöldfelületek alapvető funkcióinak **hatékony érvényesülése érdekében a következő funkció csoportokat különítem el:**

- **városökológiai-városszerkezeti (zöldfelületi rendszer)**
- **társadalmi-rekreációs, gazdasági és esztétikai (zöldhálózat)**
- **környezetvédelmi**

A három csoport, a szakterületi tervezés (tájtervezés, tájrendezés) három alappilléreként működik. A pillérek különálló, egymással párhuzamos szerepeltetése a tervezési folyamatban, világosabb célok, könnyebben érthető, egyszerűbb tervek születéséhez járulnak hozzá, s a jelenleginél hatékonyabb fellépést, érdekérvényesítést tesznek lehetővé.



1. ábra A zöldhálózati tervezés a település- és kistérség tervezési folyamatban.

Javaslat a zöldfelületi rendszer- és a zöldhálózati tervek felépítésére

alfejezetben az alappillérekre épülő új tervstruktúra tervezési folyamatba való integrálását, és felépítését határozom meg, melyet az 1. ábra szemléltet.

Ezt követően **meghatározom az új tervi munkarészek alapvető felépítését: az új zöldfelületi rendszer tervében** (a teendők hitelesebb megítélése érdekében) a jövőben **külön vizsgálati és javaslati tervlap szerepeltetése szükséges**. A növényzet városökológiai kondicionáló hatása a városszerkezet épített elemeinek környezetében megjelenő zöldfelületek szerkezeti felépítésén, intenzitásán múlik. Ezért **a tervlapok bázisát a kondicionáló hatás alapján számított biológiai aktivitásérték határozza meg**. Így a biológiai aktivitásérték alapján színezett tervlapok nem csak a városökológiai tulajdonságokat, hanem a városszerkezetet meghatározó zöldfelületi struktúrát is kitűnően szemléltetik. **A védelem alatt álló és védelemre tervezett természeti értékek különböző sraffozással elkülönítve jelölendők**, biztosítva a biológiai sokféleség megőrzésének érdekeit a tervezési folyamatban.

A **zöldhálózati terv** szintén **több tervlapból tevődik össze: a zöldhálózati tervlapból és a zöldhálózati ellátottság tervlapjaiból**. A zöldhálózati ellátottság tervlapjain a mindennapi és a hétfélig-alkalmankénti zöldhálózati hozzáférhetőséget szükséges ábrázolni. **A zöldhálózati tervlapon a jelenlegi és a tervezett zöldhálózati elemeket egyaránt ábrázolni kell. A tervezett elemeket zöldtől elütő (például piros) színnel jelöljük**. A tervlapról így azonnal leolvasható a zöldhálózat jelenlegi struktúrája, s a tervezett állapot eléréséhez szükséges területszerzések, átminősítések területigénye. **A jelenlegi elemek színezését a zöldhálózati feltártság, kiépítettség, alapján változtassuk. A korlátozott használatot, a korlátozás típusától és mértékétől függően a színek tónusa érzékelteti**. A lineáris elemeket a zöld „felszereltség”, kiépítettség és a feltáruló látvány (mennyisége és minősége) alapján csoportosítsuk.

Módszertan kidolgozása a települések közti zöldhálózat tervezési stratégia kialakítására

Felhívom a figyelmet a közép- és nagyvárosok és szomszédaik közötti eltérő mélységű, részletességű tervezési folyamatból adódó konfliktus helyzetekre, melyek elkerülése érdekében a következő javaslatokat teszem: a 20.000 főnél nagyobb városok esetében a város és a szomszédos települések közös, határokon átívelő zöldhálózati stratégiát kell kidolgozzanak. A közös tervezési együttműködés színtere a kistérségi tervezési szintben határozható meg, ahol javaslom a kistérségi fejlesztési koncepcióra épülő új kistérségi rendezési terv típus, a kistérségi szerkezeti terv létrehozását. Ennek része a kistérségi zöldhálózati terv is. (1. ábra) **A közös stratégiai és szerkezeti tervre épülve pedig minden településrésznek és/vagy kerületnek külön-külön el kell készítenie a saját zöldhálózati stratégiáját. A stratégia alapján készülnek el a rendezési tervekben megjelenő zöldhálózati tervek**. A tervtípusnak **ábrázolnia kell, és figyelembe kell vennie a szomszédos települések (kerületek) 1 kilométeres sávját is**. A főváros és agglomerációja speciális helyzete

miatt térségi szinten (kiemelt térség) a *Budapesti Agglomeráció Területrendezési Tervében* javaslom lehatárolni a meghatározó közhasználatú zöldstruktúrát. Tehát az *országos és térségi ökológiai hálózat övezete* mellett egy új *térségi zöldhálózat övezete* kategória létrehozása is szükséges.²

Új térbeli hierarchia kialakításának kidolgozása

A fejezetben megállapítom, hogy a **peremterületek zöldhálózat fejlesztési elképzeléseiben nem létezik a különböző területfelhasználási kategóriákat (zöldterület, erdő) egységesen kezelni képes – a hétvégi, alkalmankénti rekreációt kiszolgálni képes - tervezési eljárás**, a városi parkok felett álló átfogó zöldhálózati kategória.

A területi elemek

alfejezetben **elemzem a zöldhálózati hierarchia jelenlegi kategóriáit**, majd **javaslom egy új, differenciáltabb rendszer – az eddigi 3+1 szint helyett 6 kategória – kialakítását** (1. táblázat). Hazai kutatásokra, valamint saját számításokra alapozva **meghatározom a hat kategória mérettartományát**, és igazolom az új kategóriák területi megkülönböztetésének létjogosultságát. Az első öt típus csak egy (zöldterület), míg a zöldhálózati ellátás legfelső szintjét képviselő **regionális park típus több területfelhasználási kategóriát is integrálhat magába** [erdőterületek, zöldterületek, mezőgazdasági területek (mező), vízgazdálkodási területek].

1. Táblázat Budapest javasolt zöldhálózati hierarchiája.

zöldhálózati kategória	terület (ha)	Vonzáskörzet	Korlátozott megközelíthetőség (redukált vonzáskörzet)	Területfelhasználási Kategória
Regionális park	150 ha felett	6 km		Erdőterületek, zöldterületek, mezőgazdasági területek (mező), vízgazdálkodási területek
Városi park	30 - 150 ha	2.5 km		zöldterület
Körzeti közpark	10 – 30 ha	1 km		
Közpark	3 – 10 ha	500 m	350 m	
Lokális közpark	1 – 3 ha	400 m	280 m	
Közkert	300 m ² – 1 ha	300 m	200 m	

Meghatározom a korlátozott közhasználatú zöldfelületek négy új típusát, s rangsorolom őket a zöldhálózatban betöltött szerepük alapján. A zöldhálózati terv

² Ugyanez az új övezet a *Balaton Kiemelt Üdülőkörzet Területrendezési Tervében* is lehatárolásra kell kerülnön.

rajzi munkarészében e négy kategória jelenik majd meg négy elkülöníthető zöld tónusban.

A lineáris elemek

alfejezetben rámutatok, hogy **a regionális parkok különálló elemeinek összekapcsolását** elsődlegesen **rekreációs zöldsétányok létesítésével kell megteremteni**. A zöldsétányok kialakításában a **kisvízfolyások revitalizációja**, valamint **rekreációs fejlesztése** játszik elsődleges szerepet Budapest peremterületén.

A lineáris zöldhálózati elemek további vizsgálatának részeként a jelenlegi **kerékpárút hálózat** kiépítettségét elemezve javaslom, hogy a jövőbeni **fejlesztések** során, a jelentős közúti fejlesztések menti szakaszok kiépítésével párhuzamosan, **a meghatározó közlekedési infrastruktúrától független hálózati elemek** is kiépüljenek. A közlekedési főútvonalaktól független kerékpárút szakaszok építését **először a vízfolyások mentén** kell megkezdeni, **majd a gyűrűirányú kapcsolatok kiépítése** a következő lépés. Továbbá javaslom a peremterületek meghatározó zöldhálózati elemeit felfűző nagy kerékpáros körút létesítését.

Felhívom a figyelmet, hogy **a peremterületek zöldhálózatának kiépítésénél** (regionális parkok) is szükség van a zöldterületekhez hasonló **változatos térstruktúra** kialakítására, **melyben a rekreációs mező területek**, valamint a **területen kívüli** (látvány) **elemek** is kulcsfontosságú szerepet játszanak.

A funkcionális hierarchia megújítása

Meghatározom a közparkok új hierarchikus rendszerének szintjeihez tartozó funkcionális feladatokat. Megalkotom a *mezőgazdasági rekreációs park* fogalmát, és **javaslatokat teszek a kialakítására.**

A funkcionális szerkezet

alfejezet kapcsán - Nagy 1997-es közpark kutatásait elemezve - megállapítom, hogy a közparkok megközelítési időintervallumának megoszlása és funkcionális szerepe között szoros összefüggés figyelhető meg. **Felállítok** (ideális funkcionális és minőségi felszereltséget feltételezve) **egy elméleti megközelítési diagramot a zöldhálózati ellátás különböző szintjeire vonatkozóan.**

A fővárosban tervezett **erdőterületi fejlesztések kapcsán** rámutatok, hogy **a budai és pesti oldal közt fennálló különbségek** hosszabb távon is **fennmaradnak**, csak a mennyiségi különbség helyett a tervezett erdőtelepítések után minőségi különbség lesz a jellemző. Megállapítom, hogy **a minőségi különbségek csökkentését a pesti oldal erdeinek intenzív és egyedi, sajátos funkcionális fejlesztésével lehet csak elérni, amely közvetve a belső városrészek és a természetközeli területek védelmét is szolgálják.**

A budapesti agglomerációra is kiterjedő közvélemény-kutatást tanulmányozva megállapítom, hogy **a kertvárosias beépítésű területek közelében:**

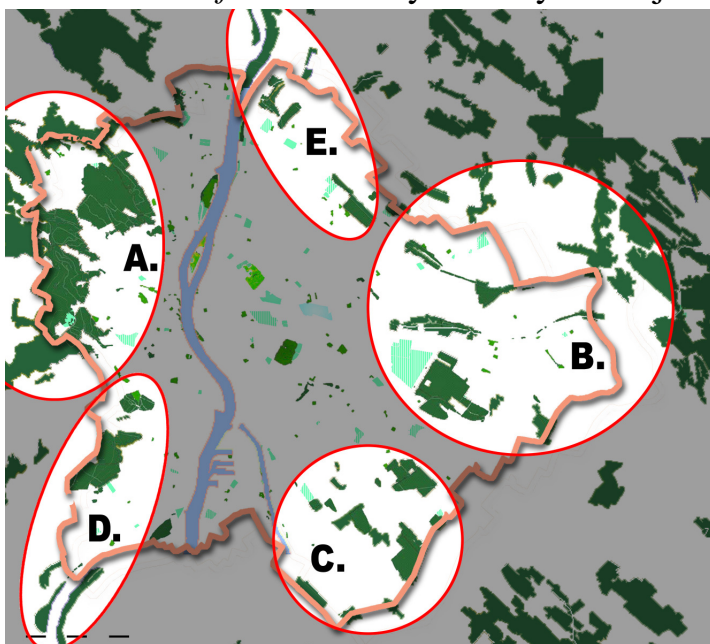
- **szükség van** kiterjedt közhasználatú, **kirándulásra alkalmas területekre**

- **erőteljes igény** mutatkozik a mindennapi rekreáció kielégítésében szerepet játszó, könnyen megközelíthető **közkertekre, lokális közparkokra** (játszóterek)
- **nincs** akkora **igény** közepes (*közpark*), **vagy nagyobb méretű közparkokra** (*körzeti közpark, városi park*).

Tervezési elvek kidolgozása a regionális parkok fejlesztésére

Vizsgálataimra alapozva definiáltam egy új zöldstruktúra elemet ill. szintet, nevezetesen a *regionális parkot*, és meghatározom a *regionális parkok* tervezésének, létesítésének legfontosabb feladatait és kritériumait, melyeken belül elkülönítettem a *kötelező*, illetve a *követendő tervezési feladatok* körét.

Budapest peremterületén lehatároltam öt zónát, amelyek a zöldhálózati elemek jelenlegi struktúráját és fejlesztési lehetőségeit figyelembe véve regionális parkok létesítésére alkalmasak. (2. ábra) Majd elemeztem, hogy a regionális parkok létesítésének *feltételei* milyen arányban teljesülnek az adott zónában.



Megállapítom, hogy az „A” jelű zóna a leginkább alkalmas regionális park kialakítására (73%). A „D” jelű zóna jóval lemaradva, de még mutat kedvező feltételeket (46%), míg a „B” (27%), „C” (19%), „E” (27%) zónák még kezdeti stádiumban vannak a regionális parkká válás folyamatában. A regionális parkok fejlesztése esetén **elsősorban az „A” zóna, illetve - a budai és a pesti oldal zöldhálózati ellátásának kiegyenlítése érdekében - a „B” zóna regionális parkká alakítását javaslom.**

2. ábra Regionális parkok létesítésére alkalmas zónák Budapest peremterületén

ÚJ TUDOMÁNYOS EREDMÉNYEK

1. **Településrendezési, ill. zöldfelület-rendezési fogalmak, kifejezések megújítása:** újradefiniáltam a *zöldfelületi rendszer*, és meghatároztam a *zöldhálózat* és a *zöldstruktúra fogalmát*. Különválasztottam és definiáltam a hazai nevezéktanban eddig a *zöldfolyosó* kifejezésben egybemosott *zöldfolyosó (green corridor)* és *zöldsétány (greenway) fogalmát*.

2. **A zöldfelületi tervezés metodikai fejlesztése:** A zöldfelületi rendszer komplex megjelenítése helyett, a zöldfelületek társadalmi szerepének erőteljesebb érvényesülése érdekében **javaslatot tettem** (a településökológiai és településszerkezeti funkciókon alapuló) **a zöldfelületi rendszer és a** (döntően a társadalmi-rekreációs funkciókat jelentő) **zöldhálózat elkülönített, párhuzamos szerepeltetésére** a településtervezési metodikában.
3. **A megújított zöldfelület tervezési módszertan integrálása a településtervezési és kistérség tervezési folyamatba:** A 20.000 főt meghaladó városok és szomszédos településeik esetében **közös, települések feletti kistérségi zöldhálózati stratégia és terv** kötelező szerepeltetésére tettem javaslatot. A településeknek vagy a településrészeknek (kerületeknek) az elkészült közös stratégiára alapozva kell kialakítaniuk zöldhálózati terveiket, amelyeknek a szomszéd település vagy településrész (kerület) 1 kilométeres sávját is (körzeti közparkok vonzáskörzete) tartalmazniuk kell.
4. **A zöldhálózati hierarchia új szintjeinek meghatározása:** Elemeztem a **közhasználatú zöldfelületek (zöldhálózat) hierarchiájának jelenlegi kategóriáit**, majd **javaslatot tettem egy új, differenciáltabb rendszer** – az eddigi 3+1 szint helyett 6 kategória – **kialakítására**. Hazai kutatásokra, valamint saját számításokra alapozva **meghatároztam a hat kategória mérettartományát, a szintekhez tartozó funkcionális feladatokat** és igazoltam az új kategóriák területi megkülönböztetésének létjogosultságát.
5. **A zöldhálózati rendszer fejlesztési módszerének kidolgozása:** A fővárosban tervezett **erdőterületi fejlesztések kapcsán** rámutatok, hogy **a budai és a pesti oldal közt fennálló különbségek** hosszabb távon is **fennmaradnak**, csak a mennyiségi különbség helyett a tervezett erdőtelepítések után minőségi különbség lesz a jellemző. Megállapítom, hogy **a minőségi különbségek csökkentését és a budai oldal túlterheltségének csökkentését a pesti oldal erdeinek intenzív és egyedi, sajátos funkcionális fejlesztésével lehet csak elérni.**
6. **A regionális parktípusra vonatkozó tervezési elvek kidolgozása:** Létrehoztam egy **új** - a városi peremterületeken általánosan alkalmazható - **park típust, a regionális parkot, melynek meghatároztam** alapvető tulajdonságait, tervezésének szempontjait és létesítésének **legfontosabb kritériumait.**

AZ ÉRTEKEZÉS TÉMAKÖRÉHEZ KAPCSOLÓDÓ PUBLIKÁCIÓK

ALMÁSI B. (2000): Budapest peremterületének zöldhálózata (előadás - absztrakt). Lippay János-Vass Károly Tudományos Ülésszak. Budapest: 2000 november 6-7., p. 10.

ALMÁSI B., M. SZILÁGYI K. (2001): Környezet-terhelhetőségi vizsgálatok Budapest peremterületén és a belső agglomerációs gyűrűben (előadás - absztrakt). Zöldhálózat szakmai kollokvium. Budapest: SZIE TK., 2001. február 22.

ALMÁSI B. (2004): A Duna jobbpartjának változásai Budakalász térségében. Kézirat. Budapest: BKÁE Tájtervezési és Területfejlesztési Tanszék, (Hozzáférhető a BCE Tájtervezési és Területfejlesztési Tanszékén) 40. p.

ALMÁSI B. (2005): A városperem közhasználatú zöld terei (előadás - absztrakt). Lippay János - Ormos Imre - Vass Károly Tudományos Ülésszak. BCE Tájépítészeti Kar Kert- és szabadtér-építészeti szekció. Budapest: 2005 október 20., pp. 20-21.

ALMÁSI B., NAGY I. R. (2006): 4D - A szabadtér használat új dimenziói. *4D tájépítészeti és kertművészeti folyóirat* 2006(1) 4-8. p.

ALMÁSI B. (2006): Zöld mustra - kalandozás a definíciók dzsungelében. *4D*, 2006 (2) 3-12. p.

ALMÁSI B. (2007): Szabadtér-építészeti lehetőségek a csapadékvíz visszatartásban. *4D tájépítészeti és kertművészeti folyóirat* 2007(1) 3-12. p.